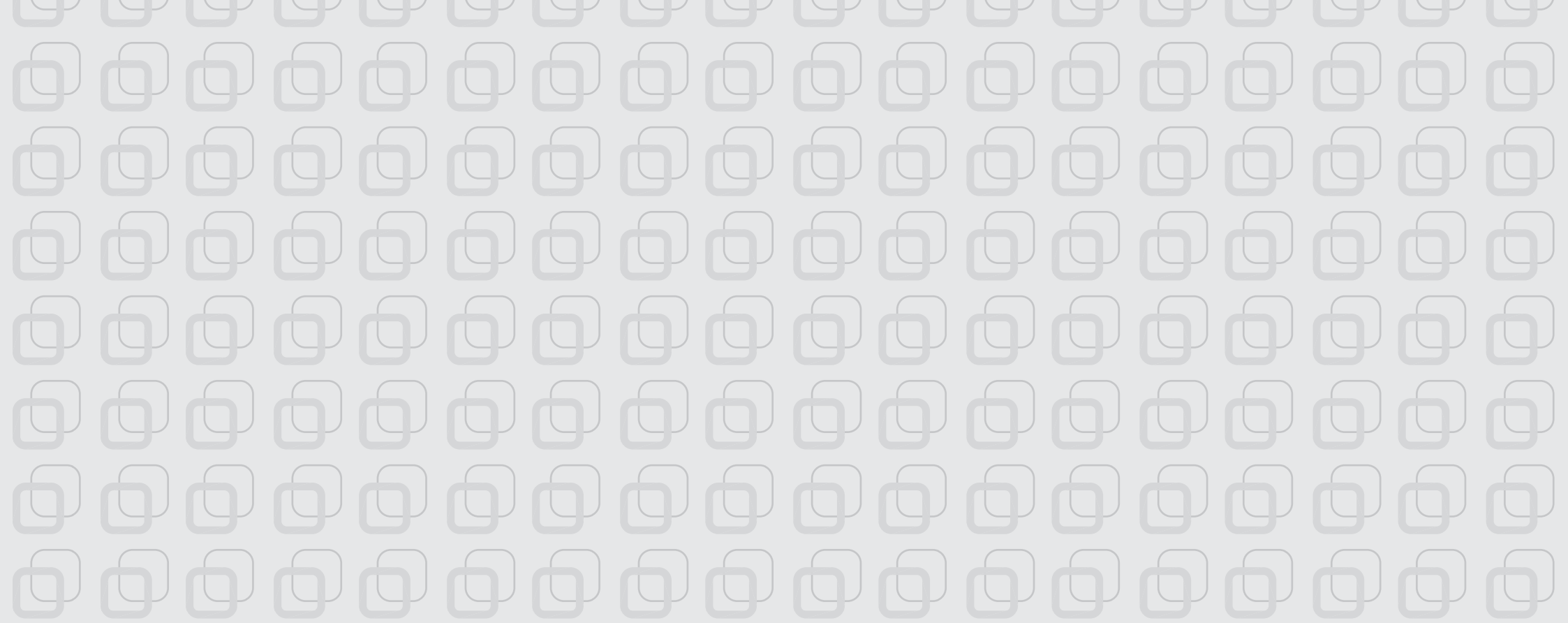
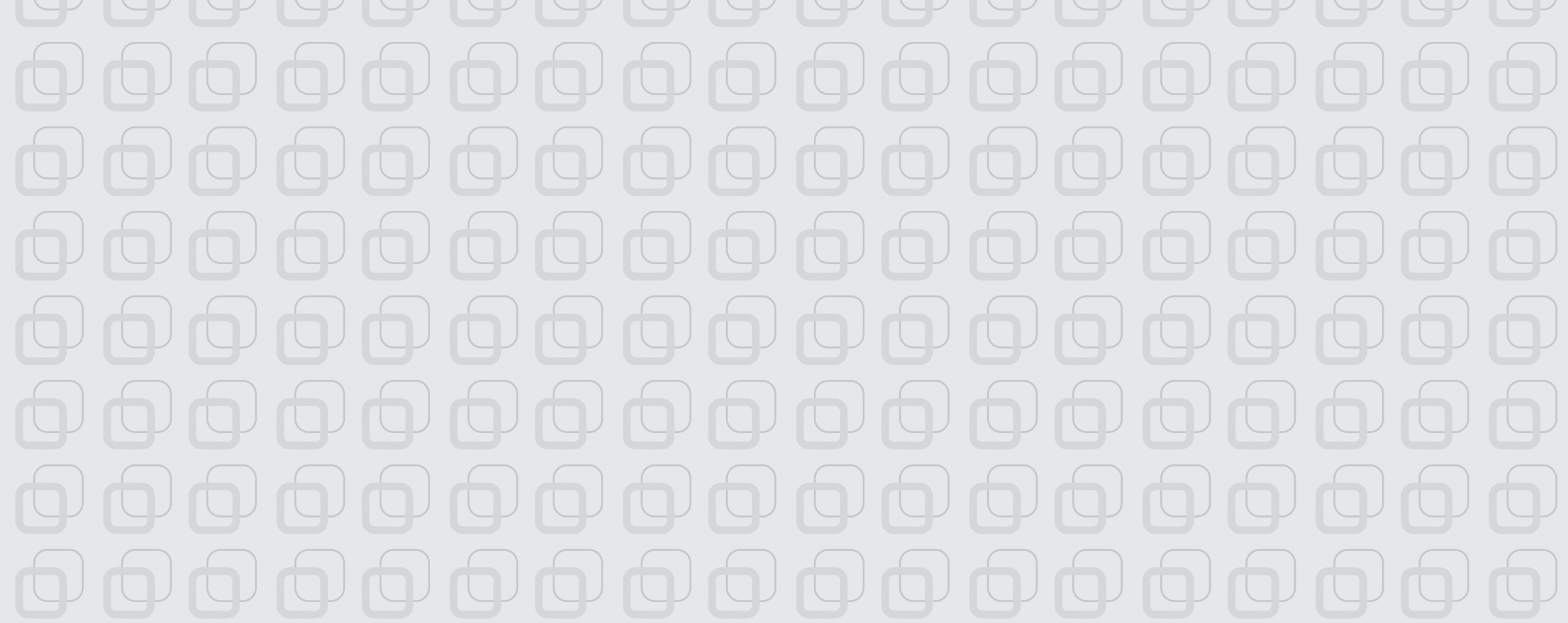




**NewVision**  
Management Consulting







## تمهيد

في عالم يتسم بالتغيّر المتسارع والتنافس المحموم، لم يَعد النجاح المؤسسي رهناً بالموارد المالية أو التقنية فحسب، بل بات النجاح الإداري هو البوصلة الحقيقية التي تحدد مسار النمو، وتؤسس لتمييز مستدام في بيئات الأعمال المعاصرة. إن الإدارة الرشيدة، القادرة على قراءة المعطيات وتوجيه الطاقات وصناعة القرار الفعّال، أصبحت حجر الزاوية الذي تبنى عليه المؤسسات رؤاها وتحقق من خلاله أهدافها.

ومن هنا تبرز أهمية الاستشارات الإدارية بوصفها أداة استراتيجية، لا تكتفي بتقديم الحلول المؤقتة، بل تسهم في إعادة تشكيل الهياكل، وتحسين العمليات، وتعزيز الكفاءة التنظيمية، وفق رؤية علمية متكاملة. إنها عملية تشخيص دقيقة واستبصار عميق، تترجم إلى قرارات عملية وممارسات فعالة، تقود إلى رفع كفاءة الأداء، وتحسين الإنتاجية، وتحقيق التوازن بين الموارد والطموحات.

نؤمن بأن كل مؤسسة تحمل في داخلها بذور التميز، ولكنها تحتاج إلى من يعززها بخبرات مركزة، ويقودها برؤية واضحة نحو التحديث والتطوير. ومن هذا الإيمان، انطلقت الشركة لتكون شريكاً موثوقاً في رحلة المؤسسات نحو التحول والارتقاء، معتمدة على مزيج من العمق المعرفي والخبرة العملية، وبمنهجيات تستند

إلى أفضل الممارسات العالمية، وتصاغ بما يتناسب مع خصوصية كل عميل.

وبناءً على رسالتنا «بلوغ قمة الأداء الإداري»، فإن من أهم خدماتنا لعملائنا من الشركات والمنظمات المختلفة الوصول بهم إلى قمة الأداء الإداري المتميّز، من خلال تقديم الاستشارات الإدارية كافة وما يرتبط بها من المساعدة في توفير جميع عناصر البناء المؤسسي المتكامل استناداً للمدخل الإداري الحديثة، وتطوير نُظم العمل والإجراءات التي تهدف للتطوير التنظيمي المتواصل الذي يقود العملاء لسرعة الاستجابة الفورية والمرونة الكافية لاستغلال الفرص ومواجهة التّحديات غير المتوقعة في بيئة الأعمال والنّاتجة عن التّغيرات الفجائية المستمرة فيها.

خدماتنا في الاستشارات الإدارية تُمكن الشركات ومُنظمات الأعمال من إعادة الضبط المستمر لتّجاهها الإستراتيجي، وتطوير طرق مبتكرة لإيجاد القيمة، ممّا يُحقّق الاستقرار الداخليّ ويساعد على بلوغ الأهداف المستقبلية وفقاً لرؤية أعضاء مجلس الإدارة ومُلاك الشركة، ويدعم الوضع التنافسيّ للشركة أمام نظرائها المحليين والعالميين.





## منهجية الشركة في تقديم الاستشارات الإدارية

تحقيق أهدافها المستقبلية، وذلك إلمًا بتطوير النظم القائمة بالفعل أو تصميم نظم حديثة بغرض إحداث تغيير حقيقي إيجابي فيها.

**وتتكون منهجية عملنا من ثلاث مراحل رئيسة، هي كالتالي:**

يتبع قطاع الاستشارات الإدارية لدينا نظامًا علمية وتطبيقية متطورة في تقديم الخدمات للعملاء، يتم تصميمها لكي تتواءم مع ظروف كل شركة/ منظمة وإمكاناتها الداخلية وظروف بيئة العمل المحيطة بها والخارجية أيضًا، وتساعد في







## أولاً: مرحلة تحليل العمل (التشخيص)

للمشكلة وتحديد أفضل الوسائل المتاحة للتعامل معها، أو تحليل فرص النمو والتطور، وتُعتبر هذه الخطوة ضرورية من أجل تحديد التحدّيات/ الفرص، والوقوف على أفضل السبل لتجاوزها/ اقتناصها.

في هذه المرحلة يساعد فريق العمل لدينا في تحديد مشكلات العملاء الحقيقية أو الفرص المتاحة لهم، باستخدام مجموعة من الأدوات المتطورة لتحليل العمليات والإجراءات، للتعرف على الجذور الحقيقية

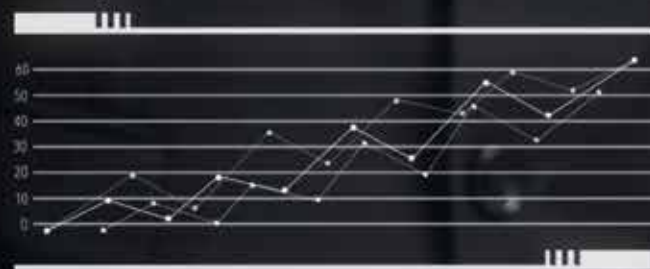


Statistics



POWER ON  
POWER OFF  
EMAIL  
INTERNET  
WORLD  
NO  
SEARCH

Analytics



# 02

## ثانيًا: مرحلة تطوير الحلول

بالشركة، بهدف صياغة خطة مُحكّمة تناسب الشركة وقابلة للتطبيق على أرض الواقع، بما يُحقّق أعلى مستوى من التّناسق والتّناغم في الأداء بين كلّ المستويات الإداريّة.

في هذه المرحلة نقوم بدعم عملائنا في تطوير خطط عمل واقعيّة وعمليّة من أجل حلّ المشكلات أو اقتناص الفرص المتاحة التي تمّ تحديدها في المرحلة الأولى، وتتنسّم هذه المرحلة باستخدام الخبرات العلميّة والعملية والواقعيّة للفريق، وعلى كلّ مستويات العمل



# 03

## ثالثاً: مرحلة التنفيذ

الشركة «العميل» خلال مرحلة التنفيذ وحتى انتهائها، ويعملون مع موظفيها كما لو كانوا ضمن الفريق الداخلي لها، لمحاولة سدّ الفجوة الموجودة في الخبرة والوقت والقدرة.

الاستشارات الإدارية ستصبح دون قيمة إلا بقدر ما يتمّ تنفيذه منها، ولذلك نؤمن بأنّ التطبيق الصحيح للخُطّط هو محور فعالية تطوير النُظم أو الأعمال. ولذلك فإنّ فريق العمل يتّبع خلال هذه المرحلة سياسة الإشراف، ويُطبّق برامج للتنفيذ والمتابعة، ويرافق موظفي



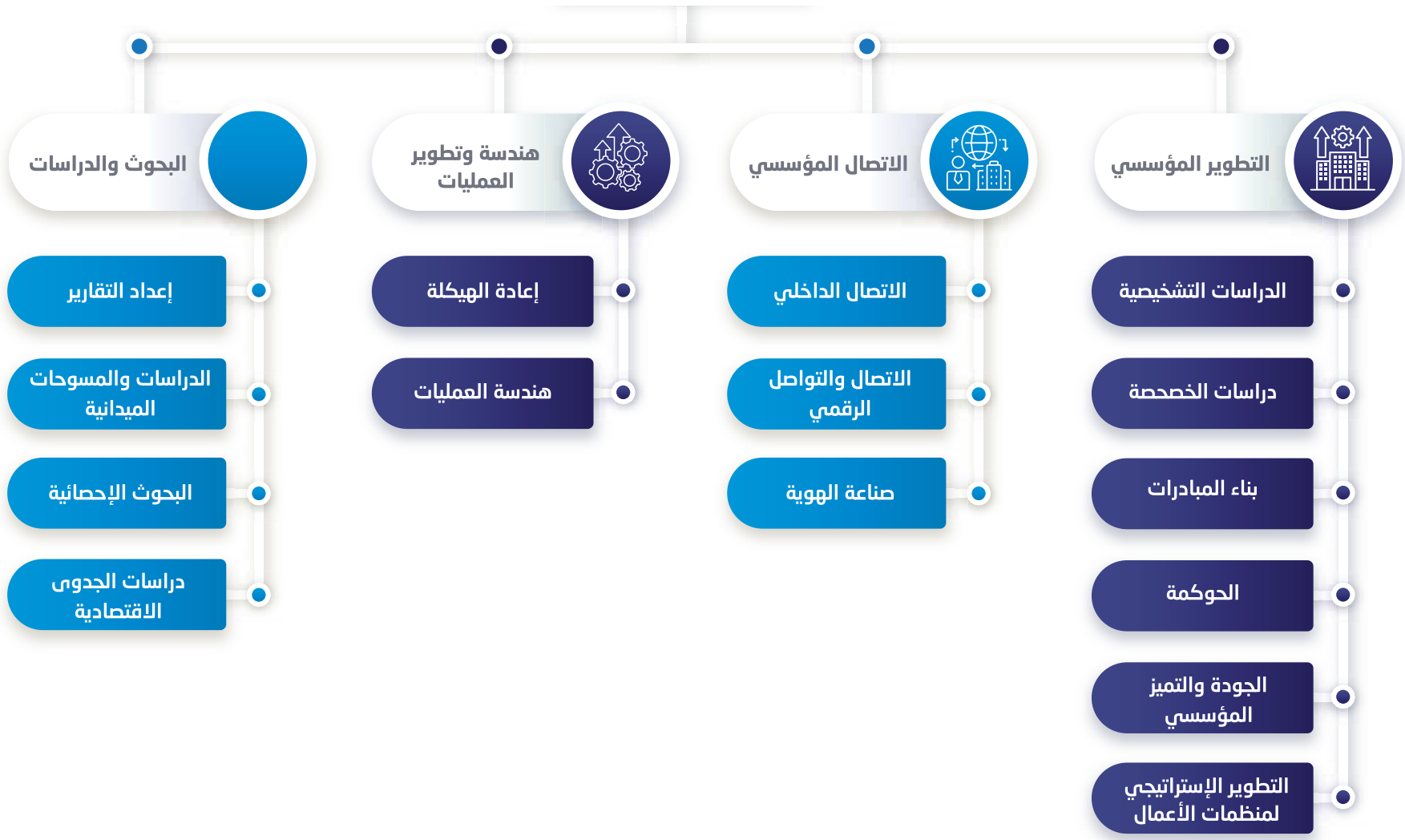


## أبرز خدمات الشركة في «الاستشارات الإدارية»

تُقدّم خدمات استشاريّة متنوّعة وذات فعاليّة كبرى في المجال الإداريّ، تستند على العديد من المناهج المتكاملة، التي توجّه لحلّ المشكلات المعقّدة أو تحقيق الأهداف الكبرى واقتناص الفرص المتاحة داخل الشركات المختلفة ومُنظّمات الأعمال الرّغبة في تحقيق الريادة والتميّز. وتتنوع الاستشارات في كافّة مجالات العمل الإداريّ، مثل: الإدارة الإستراتيجيّة، وإدارة الموارد البشريّة، والإدارة الماليّة، وإدارة الإنتاج والعمليات، وإدارة المشتريات والمخازن، وإدارة التسويق والمبيعات، وغيرها.

ونستعرض فيما يلي أبرز الخدمات الفرعيّة التي تدرج ضمن خدماتنا لتقديم «الاستشارات الإداريّة»، وفي الشكل التالي توضيح للخدمات التي نُقدّمها:









## CONTRACT

Contracts are agreements between two or more parties that are legally binding and enforceable. They are used to define the terms of a relationship between two or more parties and to provide a framework for the relationship.

The contract is a legal document that defines the terms of a relationship between two or more parties. It is a legally binding agreement that is enforceable by law. The contract is a document that is used to define the terms of a relationship between two or more parties and to provide a framework for the relationship.

The contract is a legal document that defines the terms of a relationship between two or more parties. It is a legally binding agreement that is enforceable by law. The contract is a document that is used to define the terms of a relationship between two or more parties and to provide a framework for the relationship.



## التطوير الإستراتيجي لمُنظمات الأعمال

01

والتي تمنحها المرونة والقدرة على البقاء والنمو واستغلال الفرص ومواجهة التحديات المختلفة وغير المتوقعة في بيئة الأعمال المضطربة في الوقت الراهن، وإعادة ضبط المستمر لاتجاهها الإستراتيجي، وتطوير آليات مُبتكرة لإيجاد القيمة مما يرسخ الاستقرار الداخلي للمنظمة ويحقق أهدافها المستقبلية.

البناء المؤسسي المتكامل للمنظمات ركيزة رئيسة للبقاء والنمو وتطور الأداء العام، وتتمحور استشارات البناء المؤسسي لدينا حول المساعدة على تكوين هيكل تنظيمي قرن للمنظمة يحقق الاستقرار التنظيمي والأهداف المستقبلية وفقاً لرؤيتها، وبناء وتصميم نُظم الإدارات المختلفة، وصياغة الرشاقة الإستراتيجية (Strategic Agility)

## وتتضمّن هذه الخدمة ما يلي:

- استشارات البناء المؤسسي المتكامل للجهات الحكومية وشركات القطاع الخاص والمُنظمات المجتمعية.
- صياغة الأيديولوجية الجوهرية لمُنظمات الأعمال (الغرض الجوهرى - القيم الجوهرية).
- صياغة الرؤية المستقبلية للمُنظمات (تحديد مجالات النتائج الرئيسية- آلية تحقيق التّقدم المستقبلي).
- تحديد شبكة الأهداف والجدول الزمنيّ لتحقيق الأهداف المستقبلية.
- تحليل الإمكانيات الداخليّة للمنشأة (الفرص والتّحديات والمُتغيّرات البيئية/ ونقاط القوّة ونقاط الضعف SWOT).
- إجراء تحليل أصحاب المصالح وذوي الأطراف المعنية.
- تحديد واختيار البدائل الإستراتيجية لتحقيق الأهداف المستقبلية.
- إعداد المشروعات والبرامج الزمنية لتنفيذ الإستراتيجية.
- تعديل الهيكل التنظيمي لتنفيذ الإستراتيجية.
- تعديل نُظم الأجور والحوافز لتدعيم تطبيق الإستراتيجية.
- إعداد وتنفيذ النُظم الرقابية لضمان سلامة تنفيذ الإستراتيجية وتحقيق الأهداف طويلة الأجل.

## إعادة الهيكلة

02

حالات عدّة، منها: انخفاض مستمرّ في الربحية، تدني مركزها التنافسيّ في السّوق على مدار سنوات متتالية، عدم الرضا عن المديرين والعاملين وسرعة دورانهم الوظيفيّ، وعدم رضا أصحاب المصالح، وغياب المرونة في التعامل مع ما يُستجدّ في بيئة العمل، تزايد التداخل والتضارب في الأداء، زيادة حدة الصّراع بين الأقسام التنظيميّة.

التّطوير التنظيميّ (Organization Development O.D) هو عملية تطوير وتحسين جميع أجزاء التّنظيم والمتغيّرات التنظيميّة مثل: رؤية القيادة العليا وجميع نُظم المُنظمة والتكنولوجيا المستخدمة وجميع العناصر الأخرى. وكذلك إعادة تصميم الهيكل التّنظيميّ والترتيبات التنظيميّة الرسميّة، مثل: عدد المناصب وعدد المستويات الإداريّة ونطاق الإشراف.... وغيرها. وتتلخّص أهميّة إجراء التّطوير التنظيميّ للمُنظمة في

## وتشتمل هذه الخدمة في الشركة على ما يلي:

توصيف التنظيم الراهن للشركة، وتقييم وتشخيص المشكلات التنظيمية الحالية، ومسبباتها والآثار السلبية المترتبة عليها، من خلال دراسة وتحليل البيانات الثانوية للتنظيم الحالي، والمسح الميداني مع مديري الأقسام التنظيمية، ووصف التنظيم الحالي من خلال الواقع الفعلي.

تقييم التنظيم الراهن للشركة، ويتم ذلك من خلال تحليل الأبعاد البيئية التنظيمية، والمعايير والأسس التنظيمية، ونوعية العمالة الحالية، ونوعية التكنولوجيا المستخدمة، ونوعية النشاط الذي تمارسه الشركة.

إعادة تصميم التنظيم الجديد بما يُحقق الفاعلية التنظيمية للمنظمة، ويشمل ذلك: تحديد المعايير وأسس بناء التنظيم الجديد، تصميم الخريطة الرئيسة للتنظيم الجديد، وكذلك الخرائط الفرعية، تحديد اختصاصات الأقسام التنظيمية الرئيسة والفرعية، التحقق من قبول الإدارة للخرائط الجديدة المقترحة، إعداد دليل التنظيم وتقديمه لإدارة الشركة والعاملين، وإعداد دراسة عمل للتدريب والتعليم تمهيداً لتطبيقه.

الإشراف على تطبيق التنظيم الجديد لضمان سهولة الانتقال من الوضع الراهن إلى الوضع الجديد، من خلال: تشكيل لجنة الإشراف على التنفيذ ومتابعة التطوير التنظيمي، وصف الوظائف أو اشتراطات شغل الوظيفة، تقييم أداء جميع العاملين بالشركة «مديرين ومُنفذين»، تدريب العاملين غير مستوفي مُتطلبات التنظيم الجديد، متابعة تسكين وشغل مراكز المسؤولية في التنظيم الجديد «الرئيسة والفرعية»، متابعة عملية شغل وظائف المنفذين بكافة الوحدات (الأقسام) التنظيمية، مساعدة المديرين في ممارسة مهامهم الجديدة، مُعالجة المشكلات التي قد تظهر أثناء التطبيق، التحقق من فاعلية التنظيم الجديد لمدة معينة (ثلاثة أشهر على الأقل).

## دراسات الجدوى الاقتصادية



مزمع إنشاؤها أو مشروعات قائمة بالفعل كدراسة جدوى تحوّل شركة ذات مسؤولية محدودة إلى شركة مساهمة، بالإضافة إلى مراجعة الميزانيات المستقبلية الخاصة بالمنشآت القائمة، ودراسة السوق للوقوف على مدى إمكانية تطبيق المشروع ونجاحه، وتحديد الاستثمارات المطلوبة والعائد المتوقع والمؤثرات الخارجية على المشروع مثل: قوانين الدولة وظروف المنافسة وطبيعة التطور التقني.

دراسات الجدوى الاقتصادية للمشروعات أو المنظمات من عوامل النجاح الرئيسة لهذه المشروعات والمنظمات، فهي التي تتوقع إمكانية تحقيق أقصى عائد ممكن من الموارد المتاحة، وبالتالي تحقيق أرباح أو عائد يفوق التكلفة المستثمرة فيه، من عدمه، ما يساعد على توصيل الإدارة إلى قرار نهائي بشأن قبول الفكرة أو رفضها. تُقدّم خدمة استشارات دراسات الجدوى الاقتصادية للمشروعات الاستثمارية، سواءً كانت مشروعات جديدة



## وتمرّ استشارات الجدوى الاقتصادية لدينا بمراحل عدّة، هي:

**أولاً:** إجراء الدراسة السّوقية: ويتم فيها تحديد مدى أهميّة المشروع للسّوق المستهدفة، وتحديد الفئات المستهدفة من المُنتج أو الخدّمة، وتحديد المنافسين، وقياس مدى استيعاب السّوق للمُنتج أو الخدمة، ودراسة ظروف العرض والطلب على المُنتج، وصياغة دراسة مُصغّرة لأساليب التّسويق المُتبعة للمنتج، واقتراح أفضل الآليّات التّسويقية لبلوغ المبيعات المستهدفة.

**ثانيًا:** إجراء الدّراسة الفنيّة: يتولى فريق العمل لدينا دراسة واختيار موقع المشروع، وتخطيط العمليّة الإنتاجيّة ومراحل الإنتاج، واختيار وتوصيف معدّات الإنتاج، وتحديد دورة التّشغيل، ودراسة التكاليف الثابتة والمتغيّرة، وتقدير التّكاليف الاستثماريّة المطلوبة.

**ثالثًا:** إجراء الدّراسة الماليّة: خلال هذه المرحلة تتمّ دراسة الإيرادات المتوقّعة وأسعار البيع المقترحة، وعمل قوائم الدّخل وقوائم التّدفّقات التّقديّة المستقبلية للمشروع.

**رابعًا:** صياغة المؤنّشرات الماليّة والاقتصاديّة: يقوم فريق العمل في هذه المرحلة بتحليل الربحيّة والسيولة وتوقّع فترة استرداد رأس المال.

**خامسًا:** التّقييم النّهائيّ للمشروع: تنتهي خدمة إعداد دراسات الجدوى بتقديم توصيات عامّة حول المشروع من وجهة النّظر الاقتصاديّة والاجتماعيّة، والتي تُفيد الإدارة في اتّخاذ قرار نهائي بشأنه.



## بناء المبادرات

المبادرة هي فكرة أو خطة عمل مقترحة من قبل المنظمة، وتُطرح لمعالجة قضايا المجتمع المحلي؛ حيث تتحول إلى مشاريع تنموية قصيرة المدى وبعيدة المدى.

تُقدم خدمة استشارات دراسات المبادرة وفقاً لمراحل متعددة هي:

### المرحلة الأولى

تخطيط وتصميم المبادرة: وتضم مرحلة الإعداد للمبادرة من خلال تحديد الفكرة وصياغتها واسمها، وإعداد ملف خاص بها يتضمن الرؤية والرسالة وفريق العمل ومسؤوليات أفرادها وأهدافها ووصفها. وضمن هذه المرحلة يتم أيضا تحليل المستخدمين من المبادرة بناءً على معايير ديموغرافية وسلوكية، وخصر الفئات المستهدفة وجمع معلومات عنها لتحديد احتياجاتها، ثم مقارنة خدمات المنظمة بهذه الاحتياجات ومحاولة الربط بينها، والتعرف على الخدمات الجديدة التي يمكن تقديمها لتلبية احتياجاتهم بشكل أفضل.

### المرحلة الثانية

تنظيم خطة عمل المبادرة: وتشتمل على بناء الإطار المنطقي لمشروع المبادرة، وتصميم خطة العمل بها، والتي تشتمل على صياغة الموازنة، وتحديد التكلفة المالية والبرنامج الزمني والموارد المالية وتنظيم الموارد البشرية، وتصميم نظم المتابعة والتقييم ومؤشرات الأداء، وتصميم آليات التسويق والتقارير. وتتضمن هذه المرحلة تصميم الخطة التشغيلية للمبادرة، حيث يتم بناء الخطة استناداً على الأهداف الإستراتيجية، ويتم التركيز فيها على تحقيق ثلاثة مستويات: المستهدفات والنتائج والأثر.

### المرحلة الثالثة

تنفيذ المبادرة: وتتضمن هذه المرحلة متابعة مشروع المبادرة، وتسويق المشروع، والسعي نحو الريادة.



## تقييم المُبادَرة

ويتمّ فيها التقييم المستمرّ لمشروع المُبادَرة، وتقييم الأثر والاستدامة المتوقعة من المُبادَرة.

نحرص على تقديم التَّغذية الرَّاجعة لعملائنا والتي تساعدنا على الكشف عن مدى تلبية الخدمات لحاجة المستخدمين بالتحسين أو بإيجاد مبادرات جديدة غير موجودة، وقياس مدى رضاهم عن الخدمات المقدَّمة، ومن ثَمَّ دراسة مقترحاتهم ومدى إمكانية تطابقها مع أهداف المُنظمة، ومعرفة مدى قدرتها على توفيرها.

ويحصل فريقنا على التَّغذية الرَّاجعة للمبادرات عن طريق طرح بعض الأسئلة ذات الصلة، منها: ماذا سيستفيد المستهدف ممَّا قُدِّم له في هذه المُبادَرة؟ ما أكثر شيء لفت نظره في المُبادَرة؟ ما الإنجاز الذي تحقَّق من خلال هذه المُبادَرة؟ ما الذي لم ينجح؟ ماذا نريد أن نُغيِّر؟ هل توجد مقترحات للتحسين؟ ما الأشياء التي تساعد على تحسين المُبادَرة؟ أيَّ إلهام جديد قد ظهر؟ ما الذي تستطيع أن تعملهُ المُنظمة في المستقبل؟ تُقدِّم كذلك آليات مبتكرة لإحداث تحسينات في المُبادَرة، والتي

تتنوَّع بين التَّحسين المُبرَّج الذي يجمع كلَّ التغذية الرَّاجعة، ثم تخصيص الوقت الكافي لتحليلها والتخطيط للتحسينات اللازمة، وبين التَّحسين في الواقع أي تحليل التغذية الرَّاجعة المتحصل عليها من المستخدمين وفريق العمل، والتحسينات التعاونية؛ أي بإشراك المستخدمين وفريق العمل بتحويل التغذية الرَّاجعة إلى مقترحات بناءة.

وتشتمل هذه الخدمة أيضًا على تقييم أداء المُنظمة صاحبة المشروع، وتقييم أداء الخدمات وأثرها، والصورة الذهنية عنها لدى الفئة المستهدفة، من خلال مُؤشِّر أهداف المُنظمة؛ أي مدى معرفة المجتمع بها وبخدماتها، ومعرفة الصورة الذهنية للفئات المستهدفة عنها، وتقييم المستخدمين لأداء خدمات المُبادَرة، وأثر تقديم الخدمة للمستخدمين من وجهة نظرهم.

Bahgby

Financial Institution

Financial Services

Financial Services



### ويقوم فريقنا بالتقييم كالتالي:

فَقَم وقياس الصُّورة الذهنيَّة: أي تقييم أداء الخدمات وَفُق معايير أربعة، هي: أهميَّة الخدمة للمستخدم، وجودتها، وأثرها، وجودة العلاقة بين المستخدم والمنظمة مقدِّمة الخدمة.

قياس سَلَم درجات الوعي ودرجة الترويج، والمقصود بسَلَم الوعي هنا تحديد نسبة قَن سمع عن المنظمة، ثم نسبة من استفاد من خدماتها، ثم نسبة قَن يرغب بإعادة استخدام خدماتها، ثم نسبة قَن ينصح منهم باستخدامها، وكلِّ ما سبق يُعدّ مُؤشراً لمستوى الرِّضا عن الخدمات المقدَّمة.



# 05

## الجودة والتميز المؤسسي

الشركة إحدى الشركات الرائدة كمستشار لنُظم الجودة في الوطن العربي وحول العالم؛ فإنها تعمل على تقديم استشارات نُظم الجودة (الأيزو) لتأهيل نُظم إدارة الجودة لمختلف أنشطة وعمليات المُنظمات مقابل مُتطلبات مواصفات (الأيزو)، استنادًا لما تتمتع به من خبرة موثقة في منح وتقديم استشارات الجودة، بتوافرها على فريق من مستشاري الجودة ذوي المؤهلات العلمية الرفيعة والدرجات العلمية المرموقة وشهادات الجودة المعتمدة من السجل الدولي للمُدققين المعتمدين IRCA وغيرها من الجهات المؤهلة لمستشاري الجودة.

تسعى مختلف مُنظمات الأعمال لتحقيق الرّبحيّة والتنافسيّة، وهذا يتحقّق بالحصول على شهادات مقابل نُظم الجودة العالميّة المختلفة المعترف بها والمطبّقة على نطاق واسع حول العالم، بما في ذلك شهادات «الأيزو» الشهيرة، وهو ما يدفعها لتطوير أعمالها ومحاولة استيفاء المتطلبات والاشتراطات على المستوى الإقليمي والدولي للحصول على هذه الشّهادات، التي تعكس كفاءتها وتميّزها ومدى رضا العملاء عن خدماتها ومُنتجاتها.

والحصول على اعتمادات الجودة العالميّة يتحقّق من خلال إنشاء وتطبيق نُظم الجودة وضمان ومراقبة الجودة. ولكون

## وتُعزّز عملية تأهيل الشركات للحصول على شهادات الجودة العالمية بعدة مراحل هي:

### أولاً)

مرحلة الإعداد: يتم فيها تحليل الفجوة بين النظام القائم بالمنظمة وبين متطلبات مواصفات الجودة العالمية، والتقييم المبدئي لهذه الفجوة وما تتوافر عليه من المنظمة من موارد وقُصر وما تُواجهه من تحديات ومشكلات، ثم تدريب العاملين من خلال دورات التوعية والتدريب ودورات التدقيق الداخلي.

### ثانياً)

مرحلة الإنشاء والتطبيق: وتتضمن إعداد الوثائق والمستندات والمساعدة في توثيق دليل الجودة وملف المنتج ونظام ممارسات التصنيع الجيد، وتطبيق معايير نظام الجودة على أرض الواقع، والإشراف على عملية التطبيق والتحقق من تطبيقه بشكل نهائي، وقيادة أنشطة التدقيق الداخلي.

### ثالثاً)

مرحلة الحصول على الشهادة: وفيها يتم التيسير لعملية التدقيق النهائي المؤدّي لمنح الشهادة من قِبَل الجهة العانحة للشهادة، والحفاظ على النظام بعد إنشائه بالإشراف على صيانة النظام بعد الحصول على الشهادة العالمية.

# 06

## الحوكمة

اتّباع نظام الحوكمة Governance في منظمات الأعمال عاملٌ من عوامل زيادة كفاءة وفاعليّة إدارة هذه المنظمات، فمن خلاله يتمّ ضبط العلاقة بين الإدارة العليا للمنظمة والإدارة التنفيذيّة والمستثمرين/ المساهمين، بتحديد القواعد والمعايير المنظمة لأداء الإدارة العليا، بما يكفل حماية حقوق المساهمين وأصحاب المصالح ويوفّر أجواء الثقة بينهم وبين المنظمة، ويساهم في تدفّق المزيد من الاستثمارات. كما أنّ الحوكمة تُوضّح سياسات وإجراءات الإفصاح ومهامّ ومسؤوليات مجلس الإدارة ولجانه المختلفة، ما يضمن أنّ التقارير الماليّة

الصادرة عنه تقارير حقيقيّة تُعبّر بصدق عن الأداء المالي للمنظمة، كلّ هذه الأشياء تساعد على استقرار بيئة العمل الداخليّة وجعلها بيئة آمنة وأكثر إنتاجيّة، وبالتالي تحتفظ المنظمة بالكفاءات الوظيفيّة وينخفض معدل الدوران الوظيفيّ فيها. وفي هذا الإطار، تُوفّر خدمة استشارات إعداد وتطوير لوائح الحوكمة في كافّة المنظمات ومؤسسات الأعمال وَفَق أحدث الأسس والمفاهيم العلميّة والتجارب المهنيّة، وبما يتواءم مع مُتطلّبات الأنظمة والتشريعات والضوابط العالميّة الصادرة في هذا الشأن.

### وتتضمّن هذه الخدمة كلّ من:

- المساعدة في إعداد دليل الحوكمة للشركات المُساهمة (المُدْرَجَة وغير المُدْرَجَة).
- المساعدة في صياغة تقارير الأداء السنويّة للمُنظّمات، وخاصّة في مجال الحوكمة.
- المساعدة في تعديل دليل الحوكمة الخاصّة بمُنظّمات الأعمال لمواكبة تشريعات الدولة، خاصّة نظام الشركات، ووفقاً لنظام الشركة وطبيعة عقد تأسيسها.
- المساعدة في إعداد دليل مهامّ وصلاحيّات مجلس إدارة المُنظمة.
- المساعدة في إعداد نُظم الرّقابة الداخليّة للمُنظمة.
- المساعدة في إعداد دليل عمل خاصّ بلجان مجلس الإدارة كافّة.

# 07

## البحوث الإحصائية

وتتضمن هذه الخدمة كلاً من:

- فُهم مُعمّق لأداء الاقتصاد؛ حيث تُوفّر تقارير وبحوثاً تفصيلية تساعد المنظمة على فُهم دقيق لمؤشرات الاقتصاد الكلية مثل النمو الاقتصادي، ومعدلات التضخم والبطالة، وحركة التجارة الخارجية.
- دَعْم اتخاذ القرارات المستنيرة؛ وذلك من خلال تزويد متّخذي القرار بمعلومات تحليلية دقيقة وموثوقة لاتخاذ قرارات اقتصادية وسياسية رشيدة وفعّالة، قائمة على تحليل السلاسل الزمنية وتحليل الانحدار لتقدير العلاقة بين المتغيرات وتقديم صورة شاملة لأصحاب المصلحة.
- تخطيط السياسات الاقتصادية الفعّالة؛ حيث نُسهم في عملية تخطيط السياسات الاقتصادية المختلفة، سواء كانت نقدية، مالية، أو متعلقة بالتجارة الخارجية، بناءً على تحليلات علمية ومنهجية.

يُنسَم عالمنا اليوم بالديناميكية والتعقيد الاقتصادي، ومن هنا تبرز أهمية الأدوات التي تُمكن المنظمات من فَهم وتحليل هذا الواقع لاتخاذ قرارات مستنيرة وتوجيه السياسات بكفاءة. ويأتي في مقدمة هذه الأدوات إعداد التقارير الاقتصادية، وإجراء البحوث الإحصائية المُعمّقة (Statistical research)، وإعداد دراسات الآثار الاقتصادية والتنموية، وتتمحور مهمتنا حول مساعدة المنظمات في بناء رؤية واضحة لأداء الاقتصاد، وتشخيص مواطن القوة والضعف فيه، وتقدير التداعيات المحتملة للقرارات والسياسات المختلفة.

- تحديد نقاط القوة والضعف في الاقتصاد؛ نعمل على مساعدة المنظمات في الكشف عن مواطن القوة (Strengths) لتعزيزها، ومواطن الضعف (Weaknesses) لمعالجتها من خلال التقارير والبحوث المتخصصة.
- تقدير دقيق للآثار المحتملة للسياسات؛ من خلال تقديم دراسات مُتعمّقة لتقدير الآثار الإيجابية والسلبية المحتملة للتغيرات في السياسات الاقتصادية قبل تطبيقها.
- إجراء تقييمات دورية للأداء الاقتصادي؛ نُقدّم تحليلات كمية ونوعية لتقييم مسار الاقتصاد ومدى تحقيقه للأهداف المحددة، باستخدام مؤشرات اقتصادية دقيقة وتقارير مفصلة.
- تحليل وتشخيص المعضلات الاقتصادية الراهنة، وتقديم تصوّرات أولية لمسارات علاجية محتملة.
- تقديم رؤى تحليلية قيّمة للمستثمرين؛ من خلال توفير تقارير وبيانات شاملة تُمكن المنظمات من تقييم جاذبية الاستثمارات المحتملة وإدارة المخاطر في الأسواق بكفاءة.
- تحديد واستكشاف الفرص الكامنة لتحفيز النمو الاقتصادي والتنمية المستدامة؛ من خلال الكشف عن القطاعات والإمكانات غير المستغلّة التي يمكن توظيفها لتسريع وتيرة التنمية.



# 08

## الدراسات والمسوحات الميدانية

تُعدّ الدراسات والمسوحات الميدانية ركيزة أساسية للفهم المعقّد، ولذا نقوم بإجراء هذه الدراسات والبحوث من أجل توفير البيانات الأولية والأساسية للكشف عن الحقائق الراهنة وسلوك الوحدات الاقتصادية، ممّا يُمكن من تشخيص التحديات بدقة، وتقييم أثر السياسات بواقعية، واكتشاف الفرص الكامنة، وبالتالي توجيه القرارات وصياغة السياسات الاقتصادية بكفاءة وفعالية.

وتشتمل هذه الخدمة في الشركة على ما يلي:

- تصميم استبانات وهياكل مسوحات تتناسب مع الأهداف البحثية المحددة، وتنفيذ عمليات جمع البيانات الميدانية بكفاءة عالية.
- إجراء مسوحات لفهم ديناميكيات الأسواق، وتحديد حجم الطلب والعرض، وتحليل سلوك المستهلكين والمنافسين.
- إجراء دراسات ميدانية لتقييم الأثر الاجتماعي والاقتصادي للمشاريع والسياسات، وقياس الأثر الناتج عن المبادرات التنموية والقرارات.
- تحليل سلوك المستهلك وديناميكيات السوق؛ حيث نعمل على جمع وتحليل البيانات الأولية حول تفضيلات المستهلكين، وأنماط إنفاقهم، واستجاباتهم للعروض والمنتجات المختلفة، مما يُوفّر رؤى معمّقة حول اتجاهات السوق الحالية والمستقبلية.

- تنفيذ مسوحات شاملة لجمع بيانات مباشرة من المنظمات حول مؤشرات أدائها التشغيلية والمالية، والتحديات الهيكلية والتنافسية، والتوقعات المستقبلية لفهم أعمق لديناميكيات القطاعات الاقتصادية المختلفة.
- توفير حلول متكاملة لجمع البيانات الميدانية؛ إذ نعتمد على منهجيات متنوعة لجمع البيانات الأولية، تشمل المقابلات المتعمّقة، والاستبانات (الرقمية)، وجلسات النقاش المُركّزة، لضمان الحصول على معلومات شاملة ودقيقة تُلبّي احتياجات المنظمات.

# 09

## دراسات الخصخصة

تبرز أهمية الدراسات المتعلقة بخصخصة القطاعات العامة في تقييم الأثر الاقتصادي والاجتماعي المحتمل، وتحديد الآليات المُثلى لتعظيم الكفاءة وجذب الاستثمارات، بما يخدم أهداف التنمية المستدامة. ومن هنا، نقوم بإعداد الدراسات لمساعدة صُناع القرار في اتخاذ قرارات رشيدة وواعية تضمن تحقيق أقصى استفادة من عمليات الخصخصة.

وتشتمل هذه الخدمة في الشركة على ما يلي:

- إجراء تقييمات شاملة للجدوى الاقتصادية والمالية لعمليات الخصخصة، من خلال تحليل معمق للمنافع والتكاليف المتوقعة لخصخصة قطاع محدد، وتقدير معدلات العائد على الاستثمار المحتملة.
- تصميم هياكل الخصخصة المثلى، مثل البيع الكامل، الشراكة بين القطاعين العام والخاص
- Public-Private Partnership (PPP)، الإدارة بعقد امتياز، بما يتناسب مع طبيعة القطاع وأهدافه.
- تقييم الآثار الاجتماعية والبيئية المحتملة للخصخصة، واقتراح آليات للتخفيف من أيّ آثار سلبية.
- تطوير إستراتيجيات التواصل وإدارة التغيير لمساعدة الجهات الحكومية على التواصل الفعّال مع الجمهور وأصحاب المصلحة وإدارة عملية الانتقال دون تعقيد.
- تطوير وإدارة حزم وثائق الطرح وعمليات المناقصات لجذب الاستثمارات، بما يتوافق مع المعايير الدولية، وإدارة عمليات تقديم العطاءات وتقييمها بكفاءة وشفافية.

# 10

## الدراسات التشخيصية

تُمثِّل الدراسات التشخيصية لواقع الخدمات ضرورة إستراتيجية لتوفير تحليل معقّق وشامل لأداء القطاعات الخدمية، ولذا نعمل على تحديد دقيق لنقاط التحسين ومعوّقات الكفاءة، وبالتالي توجيه التدخلات التطويرية المستهدفة نحو تحقيق مستويات أداء مُثلَى تُلبّي تطلّعات المستفيدين.

وتشتمل هذه الخدمة في الشّركة على ما يلي:

- تطوير وتنفيذ منهجيات تشخيصية دقيقة لتقييم معمق لأداء القطاعات الخدمية المتنوعة.
- تطبيق أدوات متقدمة لجَمْع وتحليل البيانات النوعية والكمية بهدف استخلاص رؤى دقيقة حول واقع الخدمات.
- قياس وتقييم منهجي لجودة الخدمات ومستوى رضا وتوقعات المستخدمين.
- تحليل البيانات لتحديد دقيق لمواطن القوة وفرص التحسين في منظومة تقديم الخدمات.
- تحديد الأسباب الجذرية للتحديات التي تُؤثر على كفاءة وفعالية الخدمات.
- تطوير وتطبيق مؤشرات أداء رئيسية (KPIs) قابلة للقياس لتقييم فعالية الخدمات دوريًا.
- تقديم توصيات وحلول عملية قائمة على الأدلة لتطوير جودة وكفاءة الخدمات.
- إعداد تقارير تشخيصية شاملة تُوثّق النتائج والتوصيات لدعم اتخاذ القرارات.



# 11

## هندسة العمليات

تبرز أهمية إعداد أدلة السياسات والإجراءات وإعادة هندسة العمليات كأدوات محورية لتحقيق تحسينات جوهرية ومستدامة في أداء المنظمات. فبينما تعمل أدلة السياسات والإجراءات على ترسيخ أطر عمل واضحة ومنظمة تُضمن الاتساق والكفاءة؛ تُركّز إعادة هندسة العمليات على إعادة التفكير الجذري وإعادة التصميم الشامل للعمليات الأساسية بهدف تحقيق قفزات نوعية في معايير الأداء الحاسمة كالتكلفة والجودة والسرعة ورضا العملاء، مما يؤدي في نهاية المطاف إلى تعزيز القدرة التنافسية والربحية للمنظمة.

### وتشتمل هذه الخدمة في الشركة على ما يلي:

- تطوير الأطر الهيكلية للسياسات والإجراءات، وتصميم Frameworks تنظيمية شاملة ومتكاملة لهيكلية سياسات وإجراءات المنظمة.
- صياغة وتدقيق وثائق السياسات والإجراءات، وإنشاء سياسات وإجراءات واضحة ومفصلة تغطي كافة أوجه العمليات التشغيلية والإدارية.
- إجراء تدقيق ومراجعة دورية للسياسات والإجراءات، لتقييم فعاليتها وكفاءتها وتحديد متطلبات التحديث أو التطوير.
- إنشاء أدلة المستخدم User Manuals ومواد التدريب المتخصصة لتسهيل فهم وتطبيق السياسات والإجراءات المستحدثة أو المُعدّلة من قِبَل الكادر الوظيفي.
- إجراء تحليل وتقييم شامل للعمليات التشغيلية، من خلال تطبيق أدوات تحليل العمليات التجارية (Business Process Analysis - BPA) لتقييم العمليات الحالية وتحديد الاختناقات (Bottlenecks) وفرص التحسين (Improvement Levers)، ومُحفّزات التحسين.

- تصميم وإعادة هيكلة العمليات بكفاءة وفعالية، وتطوير عمليات مستقبلية (To-Be Processes) مُبتكَرة قادرة على تحقيق التميّز التشغيلي (Operational Excellence) وتقليل الهدر.
- تيسير عملية التحوّل وتطبيق العمليات المُعاد هندستها وإدارة التغيير (Change Management) لضمان الانتقال السلس، وتفعيل العمليات الجديدة.
- استخدام رسم خرائط تدفق القيمة (Value Stream Mapping - VSM)، ومبادئ اللين (Lean Principles)، وغيرها لتحسين تدفق العمل وتقليل التكاليف.
- قياس وتقييم العائد على الاستثمار (ROI) لمبادرات إعادة الهندسة، وتتبع وتقييم مؤشرات الأداء الرئيسية (Key Performance Indicators - KPIs) ؛ لتقدير الأثر الناتج عن إعادة تصميم العمليات.
- مواءمة السياسات والإجراءات مع العمليات المُعاد تصميمها وضمان التكامل بين السياسات والإجراءات والعمليات الجديدة لتعزيز الكفاءة.
- توفير الاستشارات المتخصصة وبرامج التدريب المتقدمة لتنمية قدرات الكادر الوظيفي في مجال إعادة هندسة العمليات التجارية (Business Process Re-engineering - BPR).

## إعداد التقارير

# 12

الإدارية والعالية والتشغيلية، بما يتوافق مع متطلبات كل جهة واحتياجاتها الإستراتيجية، مع الالتزام الكامل بأعلى معايير الجودة والدقة والسرعة في الإنجاز.

نُقدّم خدمات متكاملة في إعداد التقارير التخصّصية والدورية والتحليلية، انطلاقًا من إدراكنا لأهمية البيانات الدقيقة والمعلومات الموثوقة في دعم اتخاذ القرار داخل المؤسسات. كما نعمل على تصميم وإعداد تقارير احترافية تغطّي الجوانب

## تشمل أنواع التقارير التي تُقدّمها الشركة:

- تقارير الأداء المؤسسي (KPIs Reports).
- التقارير الدورية الشهرية وربع السنوية والسنوية.
- التقارير التحليلية المتقدمة (Data-driven Analytical Reports).
- تقارير المتابعة الإستراتيجية للمبادرات والمشاريع.
- تقارير تقييم البرامج والمشاريع وقياس الأثر.
- تقارير المخاطر والامتثال.
- تقارير السوق والدراسات المقارنة.

القرار داخل الجهات الحكومية والخاصة في متابعة مؤشرات الأداء واتخاذ القرارات القائمة على الأدلة والتحليل الدقيق، بما يُعزّز فعالية الأداء المؤسسي ويرفع من كفاءة استخدام الموارد.

ويُعدّ فريقنا من الخبراء والمحليين أحد عناصر القوة الأساسية في تقديم هذه الخدمات؛ إذ يتمتع بخبرة واسعة في جمع البيانات وتحليلها وتقديمها بصياغة احترافية مدعومة بالرسوم البيانية والعروض التوضيحية. وتسهم هذه التقارير في دعم القيادة العليا وُضّاع

## الاتصال الداخلي

13

الاتصال الداخلي الفعّال هو العمود الفقري لأيّ مؤسسة ناجحة، فهو يُعزّز ثقافة العمل، ويزيد من تفاعل الموظفين، ويُساهم في رفع الكفاءة والإنتاجية. لذلك تُقدّم الشركة حزمة متكاملة من خدمات الاتصال الداخلي المصمّمة لتلبية احتياجات المؤسسات على اختلاف قطاعاتها.

نُقدّم حلولاً إستراتيجية قائمة على أفضل الممارسات العالمية في مجال الاتصال المؤسسي، وتشمل:

- تطوير إستراتيجيات الاتصال الداخلي: تصميم وتنفيذ خطط تواصل شاملة تربط الإدارة العليا بالموظفين وتُعزّز الشفافية.
- إعداد الأدلة الإرشادية للاتصال الداخلي: إنشاء نماذج وسياسات تساعد على تنظيم تدفق المعلومات داخل المؤسسة.
- إنتاج المحتوى الاتصالي: تصميم نشرات إلكترونية ورسائل إدارية وإعلانات داخلية ذات محتوى مؤثر ومتناسق مع هوية المؤسسة.
- إدارة قنوات الاتصال الداخلية: تفعيل واستخدام قنوات مثل البريد الداخلي، الشاشات التفاعلية، والتطبيقات المؤسسية.
- تنفيذ حملات داخلية: إطلاق حملات توعوية وتحفيزية لتعزيز الارتباط الوظيفي والانتماء المؤسسي.
- قياس فعالية الاتصال الداخلي: تحليل مؤشرات الأداء الرئيسية (KPIs) وتقديم توصيات للتحسين المستمر.



# 14 التواصل والاتصال الرقمي

في ظل التحوّل الرقمي المتسارع، تُقدّم حلولاً إستراتيجية ومتكاملة في مجال التواصل والاتصال الرقمي، تهدف إلى تعزيز الحضور الرقمي للجهات الحكومية والخاصة، وتحسين فاعلية الرسائل الإعلامية، وتوسيع نطاق الوصول إلى الجمهور المستهدف.

نؤمن بأن الاتصال الرقمي ليس مجرد أدوات، بل هو فلسفة في بناء العلاقات وتحقيق الأثر.



## تشمل خدماتنا في هذا المجال:

- تصميم وتنفيذ إستراتيجيات الاتصال الرقمي: تطوير خطط تواصل رقمية تتماشى مع أهداف المؤسسة، وتستند إلى تحليل الجمهور والمنصات.
- إدارة الحسابات الرقمية: تشغيل وإدارة محتوى منصات التواصل الاجتماعي باحترافية، مع تحسين التفاعل وتحقيق النمو العضوي.
- إعداد المحتوى الرقمي: إنتاج محتوى إبداعي متنوع (نصي، بصري، مرئي) يعكس هوية المؤسسة ويُعزّز تأثيرها.
- رصد وتحليل الأداء الرقمي: استخدام أدوات تحليل متقدمة لقياس الأداء الرقمي، وتقديم تقارير دورية قابلة للتنفيذ.
- حملات الإعلام الرقمي: تخطيط وتنفيذ حملات ترويجية وتوعوية رقمية تستهدف الجمهور بدقة عالية.
- إدارة السمعة الرقمية: مراقبة الانطباعات العامة والتفاعل معها ضمن إطار مهني يضمن حماية صورة المؤسسة.

# 15 صناعة الهوية

تُعَدُّ الهوية المؤسسية حجر الأساس في بناء صورة متميزة لأي منظمة، وهي العنصر الذي يُعبّر عن قيمها ورسالتها ويمنحها حضورًا بصريًا وذهنيًا متماسكًا أمام جمهورها. نُقدّم حلولًا متكاملة ومتقدمة لصناعة الهوية المؤسسية بمفهومها الشامل، بدءًا من تصميم الشعار وحتى تطوير نظام بصري متكامل يعكس شخصية المؤسسة، ويُعزّز ثقتها لدى المستفيدين والشركاء.



### تشمل خدماتنا في هذا المجال:

- تطوير الشعار: تصميم شعارات مبتكرة تعكس رؤية المؤسسة وهويتها الثقافية والمهنية.
- بناء دليل الهوية البصرية: يشمل الألوان، الخطوط، أنماط التصميم، أساليب الاستخدام، والنسخ المسموح بها.
- تطوير الرسائل الجوهرية: صياغة الرؤية والرسالة والقيم بطريقة احترافية تُعبّر عن جوهر المؤسسة وتُخاطب جمهورها بدقة.
- تصميم المواد التعريفية والترويجية: مثل البطاقات التعريفية، الملفات الرسمية، القرطاسية، عروض الباوربوينت، اللوحات الإعلانية، وغيرها.
- تطوير الهوية الرقمية: مواءمة الهوية المؤسسية مع البيئة الرقمية من خلال تصميم المواقع والتطبيقات والمنصات الاجتماعية.

## القيمة المضافة لخدماتنا

وإستراتيجي يقدم قيمة مضافة حقيقية تتجاوز الحلول النظرية، لتلامس الواقع وتعزز القدرات المؤسسية لكل فئة من عملائنا.

في عالم يتسم بالتغيّر المستمر والتحديات المتسارعة، لا يكفي أن تكون المؤسسات قائمة، بل يجب أن تكون قادرة على التكيف والنمو وتحقيق الأثر المستدام. هنا يأتي دورنا كشريك معرفي



### 1. الجهات الحكومية

نعمل مع المؤسسات الحكومية لبناء أنظمة إدارية متكاملة تحقق الكفاءة وتدعم التنمية الوطنية:

- تطوير السياسات العامة وصياغة الخطط الإستراتيجية القطاعية.
- تحسين الأداء المؤسسي من خلال مؤشرات قياس فعالة وهيكل تنظيمية مرنة.
- دعم مشاريع التحول الرقمي ومبادرات الحكومة الذكية.
- تعزيز ثقافة الابتكار والإبداع داخل القطاع العام.



## 2. الشركات الناشئة

ندعم الشركات في مراحلها الأولى لتأسيس هوية راسخة وفتح آفاق نمو واعدة:

- تصميم نموذج العمل وتحليل السوق وبناء خطة عمل متكاملة.
- المساعدة في تأمين التمويل والاستعداد لجولات الاستثمار.
- تقديم استشارات قانونية وتنظيمية لتقليل المخاطر.
- توجيه ريادة الأعمال نحو التنافسية والاستدامة.



### 3. المؤسسات غير الربحية

تُمكن المؤسسات من تحقيق أثر اجتماعي ملموس من خلال تطوير داخلي وعمليات شفافة:

- تطوير السياسات العامة وصياغة الخطط الإستراتيجية القطاعية.
- تحسين الأداء المؤسسي من خلال مؤشرات قياس فعالة وهياكل تنظيمية مرنة.
- دعم مشاريع التحول الرقمي ومبادرات الحكومة الذكية.
- تعزيز ثقافة الابتكار والإبداع داخل القطاع العام.

### 4. الشركات الكبرى والقطاع الخاص

نساعد الكيانات الكبرى على التوسع بذكاء وتحقيق التميز في بيئة تنافسية معقدة:

- تحسين سلاسل القيمة والتشغيل والإنتاجية عبر إعادة تصميم العمليات.
- تصميم برامج التحول المؤسسي وتطوير القيادة الداخلية.
- تعزيز إدارة المخاطر والامتثال التنظيمي.
- تقديم حلول ذكاء الأعمال وتحليل البيانات لدعم القرارات.



## 5. المؤسسات التعليمية

نساند المؤسسات التعليمية في بناء رؤية معرفية رائدة ومخرجات تعليمية نوعية:

- تطوير الخطط الإستراتيجية والأكاديمية للمؤسسات التعليمية.
- تعزيز الإدارة الفعّالة في المدارس والجامعات.
- دعم بناء الشراكات البحثية والتعليمية مع القطاعين العام والخاص.
- وضع نظم تقييم الأداء الأكاديمي والإداري والتحسين المستمر.

يتميز مركز التدريب لدينا بتوفير برامج تدريبية متخصصة، تصمم وفق احتياجات المؤسسات والسوق، ويقوده نخبة من المدربين ذوي الخبرة العملية والعلمية. تغطي هذه البرامج نطاقًا واسعًا من المجالات الإدارية والمالية والتقنية، وفق أحدث المنهجيات العالمية.

انطلاقًا من التزامنا ببناء القدرات المؤسسية وتطوير رأس المال البشري، تُقدّم خدمات تدريبية متكاملة تواكب التحولات العصرية في عالم الإدارة والأعمال. وقد تم تجهيز المركز التدريبي للشركة بأحدث التقنيات والأدوات التي تعزز من التفاعل والابتكار، وتوفر بيئة معرفية ملهمة تحفز على التفكير النقدي والمشاركة الفاعلة.

### البرامج التدريبية:

#### 1- الاستشارات الإدارية المتقدمة

- إدارة التغيير التنظيمي
- تصميم الهياكل الإدارية والوصف الوظيفي

#### 2- الاستشارات المالية والتحليل المالي

- تحليل القوائم المالية واتخاذ القرارات
- إعداد الموازنات التقديرية والتنبؤ المالي

#### 3- التحول الرقمي والابتكار المؤسسي

- إستراتيجيات التحول الرقمي في المؤسسات
- إدارة المشاريع التقنية
- تطبيقات الذكاء الاصطناعي في الإدارة

## 4- إدارة الموارد البشرية الإستراتيجية

- تخطيط القوى العاملة

## 5- التميز التشغيلي وإدارة الجودة

- تطبيق معايير الجودة العالمية (ISO)
- منهجيات تحسين العمليات (Six Sigma, Lean)
- إدارة سلسلة التوريد

## 6- الاستشارات الضريبية والامثال

- الأنظمة الضريبية السعودية
- إعداد الإقرارات الضريبية
- إستراتيجيات التخطيط الضريبي

## 7- القيادة الإستراتيجية وصنع القرار

- مهارات القيادة في الأزمات
- أدوات التحليل الإستراتيجي (SWOT, PESTEL)
- اتخاذ القرارات في ظل عدم اليقين

## 8- ريادة الأعمال وإدارة المشاريع الصغيرة

- دراسة الجدوى الاقتصادية
- تمويل المشاريع الناشئة
- التسويق للخدمات الاستشارية

## 9- إدارة المخاطر المالية والتشغيلية

- مهارات القيادة في الأزمات
- أدوات التحليل الإستراتيجي (SWOT, PESTEL)
- اتخاذ القرارات في ظل عدم اليقين

تُقدّم حلولاً تدريبية مرنة وقابلة للتخصيص، سواء من خلال برامج حضورية داخل القاعات أو عبر منصات تدريب إلكترونية، مع إمكانية تصميم برامج تدريبية خاصة حسب احتياجات كل جهة.

نحن لا ندرّب فقط، بل نمكّن الأفراد والمؤسسات من صناعة مستقبلهم بثقة وكفاءة.



### 2- التركيز على التطبيق والنتائج

نهتم بتحليل وإعداد الاستشارات الإدارية، لكنّها تعطي أولويّة للتطبيق الصحيح والتنفيذ المتكامل لهذه الدراسات والاستشارات، ولهذا فإنّ فريق عمل المؤسسة يرافق موظفي الشركات العملية خلال مرحلة التطبيق والتنفيذ؛ للوقوف على أيّ فجوة في الخبرة أو الوقت أو القدرة، والإشراف الدقيق على الجانب الإجرائي لهذه الاستشارات.



### 1- فريق استشاري مُتميّز من الخبراء الإداريين

يتولّى إعداد وتنفيذ خدمة الدراسات والاستشارات الإدارية لدينا فريق مُتميّز من صفوة الخبراء والاستشاريين في المجال الإداري، يتوافر جميعهم على سابقة خبرة عريضة في المجال، وكذلك سجلات أعمال حافلة مع الكثير من الجهات المرموقة والحكومات والهيئات والشركات الكبرى العربية والأجنبية.







تعتمد الشركة على منهجيات علمية قوية في تقديم خدماتها الاستشارية؛ بحيث تُقدّم للعملاء أفضل الخدمات وأدقّ النتائج، وفيما يلي تبيان للمنهجيات المعتمدة.

### أولاً: منهجية إعداد الدراسات والأبحاث

وفيما يتعلق بالدراسات والأبحاث العلمية؛ فإننا نقوم بإعداد أنماط عديدة من الأبحاث، بحيث يتناسب كل بحث مع الأهداف المطلوبة ومع البيئة المستهدفة.

**وفيما يلي تبيان لأهم أنواع وأنماط الدراسات التي تتبناها الشركة.**

نحرص على العمل وفق منهج علمي رصين؛ بحيث تكون مختلف القرارات والأنشطة قائمة على مُخرجات البحث العلمي، مع الابتعاد التّام عن التقدير الشخصي، وهذه المنهجية في العمل تُقلّل احتمالات الخلل للحدود الدنيا. وحتى في المشاريع التي لا يطلب العملاء بها دراسات علمية؛ فإن الشركة تحرص على إعداد هكذا دراسات، حرصاً منها على تقديم نتائج ومُخرجات تُلبّي حاجة العميل وتُقدّم له نتائج مُرضية.



## الدراسات المسحية

يهدف هذا النوع من الدراسات لسَبْر خصائص البيئة المستهدفة، وتحديد واقع المتغيرات المدروسة، والتي قد تكون اقتصادية أو ثقافية أو اجتماعية، أو غيرها من المتغيرات. ويتم جَمْع البيانات من خلال عدة أدوات بحثية، تشمل الاستبانات، واللقاءات المباشرة، ورَّصد منصات التواصل الاجتماعي. وبعد جَمْع البيانات يتم ترميزها ومعالجتها وهيئتها للتحليل الإحصائي، والذي يتم عبر فريق متخصص، من خلال برامج

إحصائية مُعترف بها علميًا، مثل برنامج SPSS ، وغيره من البرامج الإحصائية. وتشمل عملية البحث العلمي التي تتبناها الشركة مراحل بحثية قديمة، تشمل تحليل الأبحاث والأدبيات السابقة، وتحديد الأسئلة البحثية، وتطوير الفرضيات، وتحديد المنهجيات البحثية الأنسب، وجمع البيانات والتحليل الإحصائي، **ويتم اعتماد جملة واسعة من التحليلات الإحصائية تشمل ما يلي:**



●	مقاييس التشتت والنزعة المركزية
	تحليل الارتباط
●	مربع كاي
	تحليل الانحدار
●	جداول التقاطع
	T-test
●	ANOVA
	ألفا كرونباخ



# CONTRACT

Read and understand the terms and conditions of this contract before signing. This contract is a legal document and it is binding on all parties who sign it. It is important to read and understand the terms and conditions of this contract before signing it. If you have any questions, please ask your lawyer or the other party to the contract.

This contract is made between the undersigned parties, who are of legal age and of sound mind, and who are capable of entering into a contract. The parties have agreed to the terms and conditions of this contract and have signed it in the presence of each other.

The undersigned parties have agreed to the terms and conditions of this contract and have signed it in the presence of each other. The parties have agreed to the terms and conditions of this contract and have signed it in the presence of each other. The parties have agreed to the terms and conditions of this contract and have signed it in the presence of each other.

## ثانيًا: منهجية إعداد دراسات الجدوى الاقتصادية

تتبَّنى الشركة منهجية علمية شاملة في إعداد دراسات الجدوى الاقتصادية، تراعي جميع الجوانب الجوهرية لأيّ مشروع استثماري، بما يضمن تقديم توصيات عملية دقيقة تُعزّز من فرص النجاح، وتُقلل من المخاطر المحتملة. تقوم هذه المنهجية على عدة مراحل مترابطة:

### أولًا: الدراسة السوقية

تبدأ دراسة الجدوى بتحليل دقيق للسوق المستهدف، وذلك من خلال جمع البيانات حول العرض والطلب، وأنماط الاستهلاك، وسلوك العملاء، والأسعار السائدة، والمنافسين الحاليين والمحتملين. ويتم تحديد الفجوات السوقية التي يمكن للمشروع استغلالها، بالإضافة إلى تحليل توجهات السوق المستقبلية وفرص التوسع، ما يُتيح فهمًا عميقًا لحجم السوق وتوقعات النمو، ويدعم اتخاذ قرار استثماري صحيح.

### ثالثًا: الدراسة المالية

تُشكّل الدراسة المالية العمود الفقري لأيّ دراسة جدوى؛ حيث تقوم الشركة بإعداد تحليل مالي مفصل يتضمن تقدير رأس المال الثابت، ورأس المال العامل اللازم للتشغيل، وتحديد تكاليف التشغيل الثابتة والمتغيرة. كما يتم تحديد الطاقة الإنتاجية المثلى، وتحليل مستويات التكاليف والإيرادات؛ لتقدير الربحية المتوقعة على المدى القصير والمتوسط.

### ثانيًا: الدراسة الفنية

تشمل تحديد موقع المشروع المناسب، وتقدير الاحتياجات اللوجستية مثل البنية التحتية، ومتطلبات الطاقة، والمياه، والنقل، وغيرها. ويتم إعداد تصوّر واضح حول خطوط الإنتاج أو التجهيز، مع تحديد المواصفات الفنية للآلات والمعدات، والمواد الخام، وتقدير تكاليفها. كما تتضمن الدراسة تحديد الهيكل التنظيمي الأمثل، وعدد الموظفين والمهارات المطلوبة، وتوزيع الأدوار والمسؤوليات بما يضمن كفاءة التشغيل.

كما تقوم الشركة بحساب المؤشرات العالية الأساسية لتقييم الجدوى الاقتصادية بدقة، ومنها:

- فترة استرداد رأس المال
- العائد البسيط على الاستثمار
- العائد الداخلي (IRR)
- صافي القيمة الحالية (NPV)
- نقطة التعادل Break-even Point
- إعداد القوائم المالية المتوقعة (الميزانية، قائمة الدخل، قائمة التدفقات النقدية)

تعتمد الشركة على نماذج وتطبيقات مالية حديثة، وُثْراعي في تحليلها المتغيرات الاقتصادية والتشريعية ذات العلاقة، ما يجعل دراسات الجدوى التي تُقدّمها وثائق إستراتيجية موثوقة يعتمد عليها المستثمرون في اتخاذ القرار بثقة.









## ثالثاً: منهجية تقديم الاستشارات الإدارية

تعتمد الشركة منهجية متكاملة ومبنية على أفضل الممارسات العالمية في تقديم خدماتها الاستشارية لمؤسسات القطاعين العام والخاص. وتركز المنهجية على تحليل الواقع التشغيلي والتنظيمي للجهة المستفيدة، وفهم أهدافها الإستراتيجية، ومن ثم تصميم حلول متخصصة تُعزز الأداء وتُحقق القيمة المضافة المرجوة. وفيما يلي توضيح لتفاصيل منهجية تقديم الاستشارات الإدارية.

### المرحلة الأولى: دراسة الواقع الإداري والتنظيمي الراهن

يتم في هذه المرحلة تحليل الوضع الداخلي للمؤسسة لفهم نقاط القوة ومجالات التحسين.

- جمع البيانات والمعلومات من خلال الاجتماعات، والمقابلات، والاستبيانات.
- تحليل الهيكل التنظيمي، والعمليات، ومستوى الأداء التشغيلي.
- تقييم مستوى الحوكمة، والاتصال الداخلي، والهوية المؤسسية.
- رصد الفجوات بين الوضع القائم والأهداف المؤسسية.
- مراجعة السياسات والإجراءات والنظم الإدارية.

01

02

### المرحلة الثانية: تحليل النماذج الدولية الرائدة

تُركّز هذه المرحلة على دراسة أفضل الممارسات العالمية القابلة للتطبيق.

- استعراض نماذج مؤسسية دولية في مجالات التطوير الإداري، الحوكمة، الجودة، وغيرها.
- تحليل منهجيات التحوّل والتميز المؤسسي في مؤسسات مشابهة.
- تحديد عناصر النجاح والتحديات في تطبيق هذه النماذج.
- اختيار عناصر قابلة للتطبيق ضمن سياق المؤسسة المحلية.

03

### المرحلة الثالثة: اختيار منهج العمل وتصميم الحلول

يتم في هذه المرحلة تطوير خطة مخصّصة تناسب طبيعة المؤسسة.

- تحديد الإطار النظري والمنهجي المناسب (مثل منهجية DMAIC، أو TOGAF، أو EFQM).
- تصميم نموذج تشغيلي أو هيكلالي جديد، أو إطار حوكمة أو تميّز مؤسسي.
- إعداد خارطة طريق شاملة للتحوّل المؤسسي أو تطوير الخدمات.
- تطوير مؤشرات الأداء KPIs وآليات المتابعة.

## المرحلة الرابعة: تنفيذ المشروع التطويري

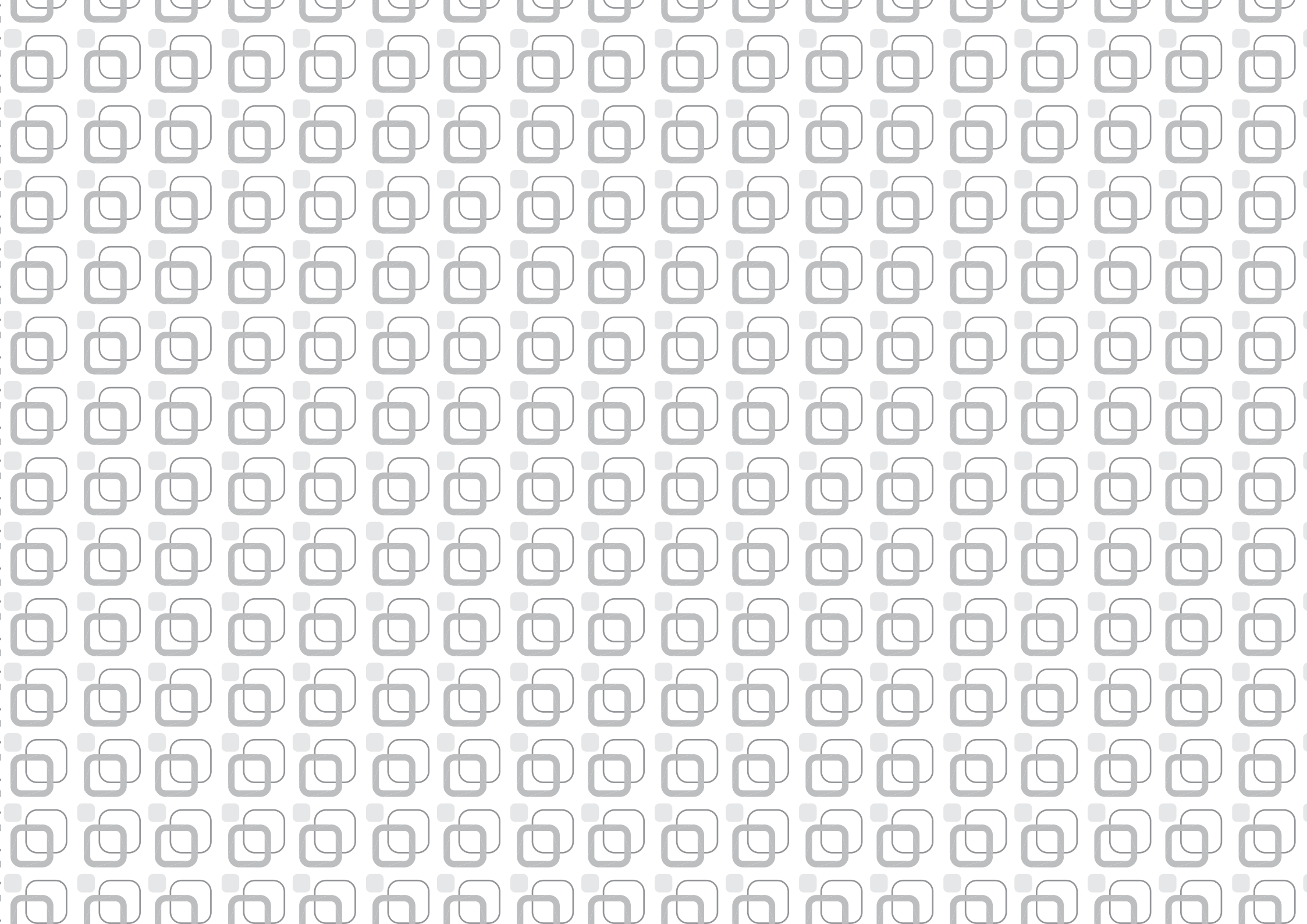
يتم خلال هذه المرحلة تحويل الإستراتيجيات والخطط إلى مخرجات عملية.

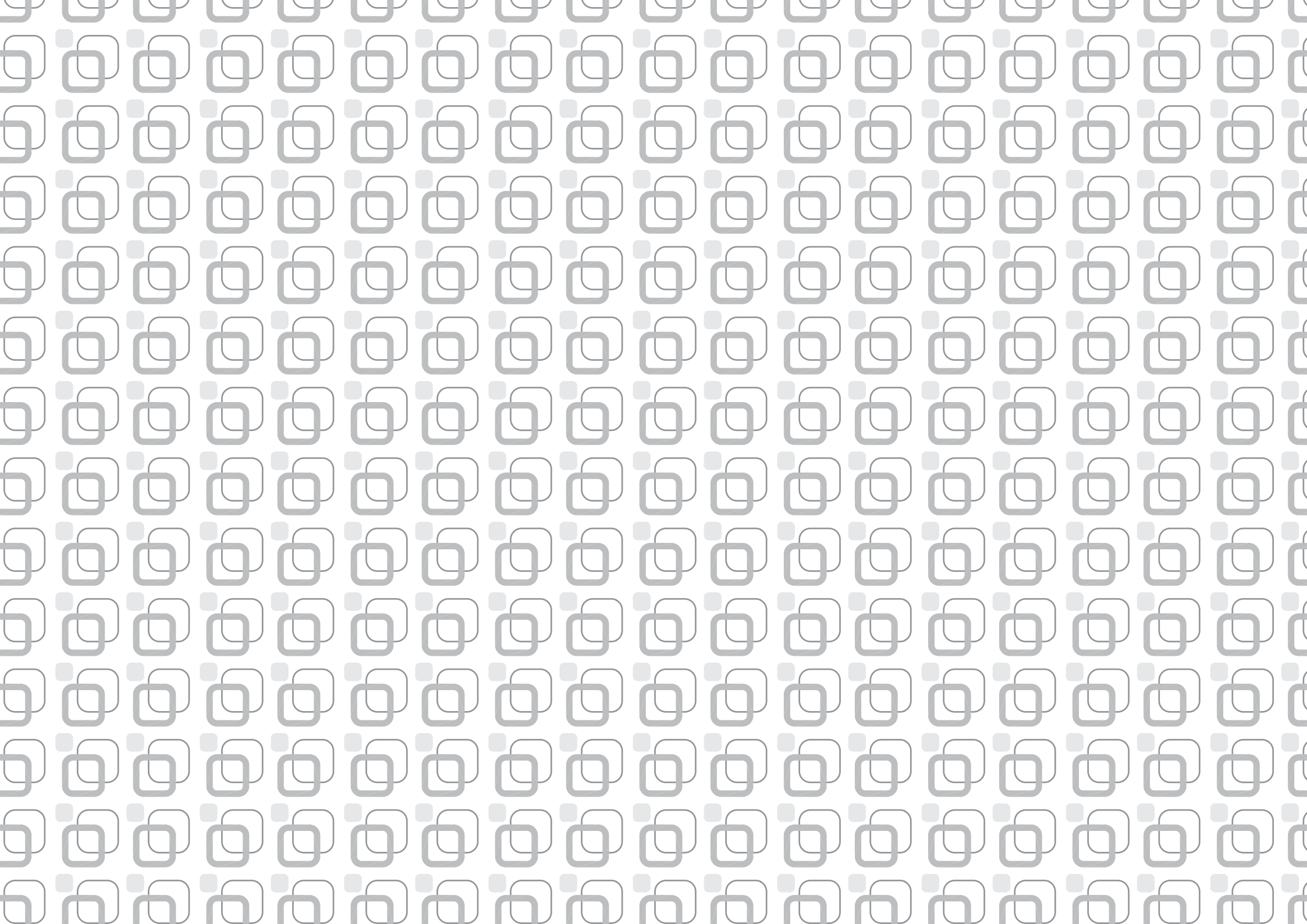
- الإشراف على تنفيذ مراحل المشروع بالتنسيق مع فرق العمل بالمؤسسة.
- تقديم الدعم الفني والإداري خلال مراحل التغيير.
- تنفيذ ورش بناء القدرات والتدريب للقيادات والموظفين.
- ضمان الاتساق بين التنفيذ والخطط الموضوعة.

## المرحلة الخامسة: التقييم والتحسين المستمر

المرحلة النهائية تهدف إلى قياس فاعلية المشروع وضمان الاستدامة.

- إجراء تقييم نهائي للمخرجات مقارنةً بالأهداف المرجوة.
- تحليل الأثر المؤسسي والتنظيمي للمشروع.
- تقديم توصيات للتحسين المستمر وتوسعة التطبيق.
- دعم بناء ثقافة التميز المؤسسي والتطوير المستمر.







**NewVision**  
Management Consulting



[Info@newvisionqa.com](mailto:Info@newvisionqa.com) [www.newvisionqa.com](http://www.newvisionqa.com)